

# Pautas para el cuidado de la piel

Manual práctico



Su calidad de vida va a depender en gran medida del buen cuidado de su piel periestomal. Si algo tiene que mimar con esmero a partir de ahora, es esa zona de su cuerpo: la piel que rodea al estoma.

Las irritaciones cutáneas son uno de los problemas más frecuentes que ocurren en las ostomías. La incidencia de esta complicación se reduciría si se tomaran las precauciones necesarias. Otras veces, cuando la irritación se produce, lo importante es saber qué hacer para que no se agrave y se cure lo antes posible.

Los profesionales sanitarios que le hacen el seguimiento le darán todos los consejos necesarios para el buen cuidado de la piel periestomal. Sin embargo no está de más disponer de unas sencillas pautas que, en la mayoría de los casos, nos serán suficientes para mantener saludable esta zona tan importante.

<b>1. Estructura y función de la piel</b>	4
<b>A.</b> La estructura de la piel	
<b>B.</b> La función de la piel	
<b>C.</b> Influencia de las secreciones de la piel	
<b>2. Las claves para prevenir la irritación</b>	8
<b>A.</b> No agredir físicamente	
<b>B.</b> No agredir químicamente	
<b>3. Tratamiento de las irritaciones cutáneas</b>	10
<b>A.</b> Por el contacto con el efluente	
<b>B.</b> De tipo traumático	
<b>C.</b> De tipo alérgico	
<b>D.</b> De tipo micótico o microbiano	
<b>4. Otras complicaciones cutáneas</b>	16
<b>5. Ejemplos prácticos</b>	17

# 1. Estructura y función de la piel

## A. La estructura de la piel

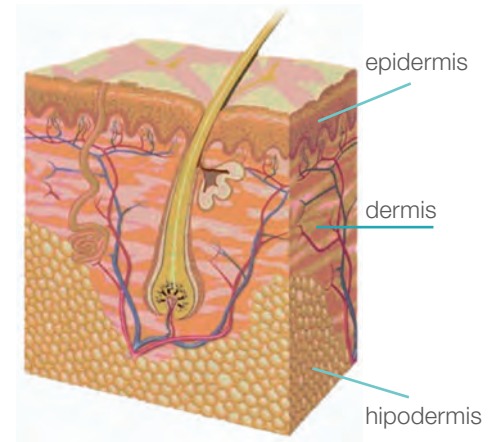
La piel es una estructura fibro-elástica compleja que recubre el conjunto de los tejidos y órganos del individuo, proporcionando una barrera natural para protegerle del medio ambiente.

**La piel está constituida por tres estructuras tisulares que van de superficie a profundidad y son:**

**La epidermis:** es la capa más externa no vascular de la piel. Está formada por células diferentes que viven en estrecha simbiosis. La mayoría de ellas se van renovando desde la profundidad a la superficie. Si eliminamos la superficie de la epidermis, aumenta la producción de células exageradamente. Esto ocurre cuando por ejemplo se usan adhesivos muy fuertes que tras su retirada van eliminando dicha capa externa.

**La dermis:** es una capa mucho más gruesa que la anterior y por el contrario casi no tiene células sino fibras (de colágeno y elastina), glándulas sudoríparas y folículos pilosos. Esta capa sirve de asiento para los vasos sanguíneos y los nervios.

**La hipodermis:** está formada por células que producen y almacenan grasa.



Contribuye a mantener la temperatura corporal, protege de los traumatismos y actúa como reserva de energía.

## B. La función de la piel

Las funciones de la piel son las siguientes:

- **Protección:** contra las sustancias nocivas y los microorganismos patógenos del medio-ambiente.
- **Sensibilidad:** ante el calor y el frío, permitiéndonos así tomar precauciones para que éstos no nos dañen.
- **Control de la temperatura:** la piel juega un papel fundamental en la regulación térmica del cuerpo, aumentando o disminuyendo el flujo sanguíneo y la producción de sudor.
- **Balance hídrico:** según las necesidades del individuo, la piel tiene la capacidad de absorber o ceder agua.
- **Absorción de la vitamina D:** la piel junto con la luz ultravioleta tiene la capacidad de producir esta vitamina, que es muy importante para el buen mantenimiento de los huesos.

## C. Influencia de las secreciones de la piel

Las diversas sustancias segregadas por la piel forman una membrana grasa/acuosa sobre su superficie que la protege de muchas formas.

Sin embargo, cuando cambia esa membrana pueden producirse diversas



alteraciones cutáneas. Tales cambios pueden deberse al contacto diario con las secreciones procedentes del estoma.

### **Secreciones del tracto digestivo**

Las secreciones procedentes del estómago son altamente perjudiciales para la piel por dos factores:

- Porque el jugo gástrico resulta muy ácido y por lo tanto corrosivo.
- Porque las enzimas digestivas (estructuras cuya misión es escindir las proteínas de los alimentos) son muy agresivas para la piel.

Aunque la acidez y la cantidad de enzimas van disminuyendo en el intestino delgado, las secreciones que salen por una ileostomía todavía resultan muy perjudiciales y corrosivas para la piel.

En el intestino grueso, sin embargo, las heces se van espesando, dejan de ser ácidas y prácticamente no contienen enzimas. Todos estos factores hacen que las secreciones que salen por una colostomía sean relativamente inocuas para la piel. Así pues, si se tiene una ileostomía o una colostomía ascendente se tendrá que tener un especial cuidado en que las deposiciones no contacten con la piel, mientras que si se tiene una colostomía transversa y sobre todo descendente, este contacto no tendrá tanta importancia.

### **La orina**

La orina es una solución salina que contiene productos de desecho procedentes

del metabolismo. La orina normal es ligeramente ácida, pero emitida recientemente no suele resultar nociva para la piel.

Sin embargo, la orina puede hacerse bastante alcalina con el transcurso del tiempo, debido a la descomposición de la urea por las bacterias con formación de amoníaco. Este exceso de alcalinidad puede resultar bastante dañino para la piel que terminará irritándose. Por otro lado, en la orina alcalina se tienden a formar cristales de fosfato que se pueden depositar alrededor del estoma produciendo hemorragia y ulceración. Además de estos efectos hay que tener en cuenta que por el hecho de ser líquida, la orina puede provocar una maceración de la piel que conducirá a la proliferación de bacterias y hongos en su superficie.

Por todos estos motivos, es de especial importancia el evitar el contacto de la piel periestomal con la orina estancada como es la contenida en la bolsa de urostomía.

Comprenderemos que también es importante evitar tener orinas excesivamente alcalinas, o lo que es lo mismo, debemos intentar producir orinas ligeramente ácidas lo cual se consigue tomando zumos de cítricos y alimentos ricos en vitamina C.

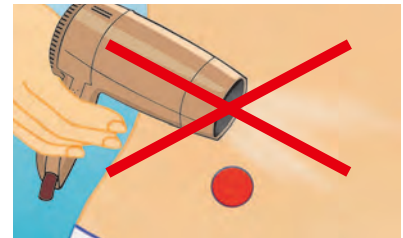
## 2. Las claves para prevenir la irritación

Ya sabemos que la buena salud de la piel de alrededor del estoma es vital para nuestra calidad de vida puesto que garantiza la seguridad del dispositivo colector y el estar libres de molestias. Profundizaremos en lo que significan las recomendaciones dadas en la guía anterior que como recordará eran no agredir la piel ni física ni químicamente.

### A. No agredir físicamente

Es importante mantener íntegra la membrana grasa/acuosa que protege fisiológicamente nuestra piel. El hecho de tener que usar adhesivos de forma continuada ya de por sí puede ser una agresión para nuestra piel por lo que será fundamental tener en cuenta las siguientes recomendaciones para tratar de minimizar dicha agresión:

- Para limpiar la piel de alrededor del estoma emplee una esponjita muy suave y para secarla una toalla de algodón haciéndolo a toquecitos y evitando el frotar bruscamente. Nunca seque la piel con secador u otros métodos similares.
- Utilice un adhesivo que pegue bien y le dé seguridad pero que a la vez sea suave y protector para su piel. Cada vez que despegue el adhesivo, hágalo muy despacito, sin dar tirones a la vez que se sujeta la piel con la otra mano.
- Si su piel es muy delicada y se irrita fácilmente, trate de utilizar dispositivos múltiples en los que el adhesivo aguante varios días pegado, teniendo que cambiar únicamente las bolsas.

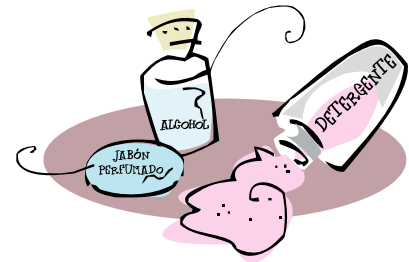
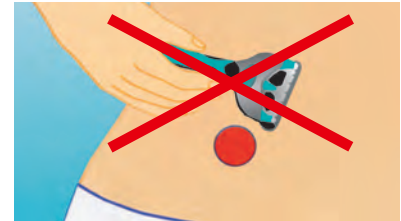




- Si el adhesivo utilizado dejara algún residuo en la piel, no trate de retirarlo frotando ya que se podría producir una irritación. Tras el uso de los siguientes discos, los residuos irán desapareciendo.
- No utilizar maquinillas de afeitar para rasurar el pelo de alrededor del estoma sino tijeras. Aunque esto pueda resultar un poco pesado, es mucho menos agresivo para la piel.

## B. No agredir químicamente

- Al hacerse la higiene del estoma, no usar detergentes, ni desinfectantes, ni alcohol, ni jabones perfumados o alcalinos. Estos productos pueden destruir el manto natural de la piel, cambian su pH y facilitan la invasión de bacterias. En su lugar, utilice un jabón neutro y si su piel es muy sensible evite el jabón y utilice simplemente agua templada.
- Si tuviera que cambiarse de bolsa fuera de casa, sustituya el agua y el jabón por toallitas especiales para ostomía. Dichas toallitas están impregnadas de una loción especialmente estudiada para no agredir la barrera cutánea.
- Como hemos explicado el efluente procedente del estoma puede suponer una agresión química muy fuerte para la piel, sobre todo si se trata de heces líquidas u orina. Por lo tanto debe sellar perfectamente la piel de alrededor del estoma con el adhesivo del dispositivo. Si Ud. tiene una colostomía no importará dejar 5 mm de piel alrededor del estoma al aire, mientras que si lo que tiene es una urostomía o una ileostomía, convendrá que el adhesivo quede ajustado con precisión al estoma (como anillo al dedo), sin que queden más de 2 mm al aire.



### 3. Tratamiento de las irritaciones cutáneas

A veces, sobre todo durante las primeras semanas después de la operación, hasta que tenemos la suficiente soltura en el cuidado de nuestro estoma, aparecen irritaciones cutáneas que pueden ser muy molestas. El darles una solución rápida y correcta es importante ya que las resolveremos enseguida, mientras que si la solución es equivocada las agravaremos, pudiéndose llegar a convertir en una complicación muy pesada.

Muchas personas ostomizadas al tener una irritación cutánea se dan muchos productos, cremas, lociones y se desesperan porque ven que la irritación no remite. Siempre que esto ocurre es porque se está aplicando un tratamiento sin solucionar la causa del problema que es lo más importante.

Hay que tener en cuenta que la regla de oro para solucionar una irritación de la piel periestomal es la siguiente:

**“corregir la causa que la originó”**

La gran mayoría de las veces sólo corrigiendo la causa se suele curar la piel. Por eso es importante clasificar las irritaciones convenientemente, es decir, conocer el porqué se producen para poder actuar en consecuencia en cada caso.

#### A. Por el contacto con el efluente

Las irritaciones de la piel por el contacto con el efluente que procede del estoma

son bastante comunes. Dentro de ellas las más frecuentes se dan en las ileostomías por la corrosividad de las heces y en las urostomías por la alcalinidad de la orina.

Muchas veces creemos que el adhesivo nos está sellando bien y cuando lo retiramos vemos la piel irritada. Esto se produce porque las heces o la orina se filtran por debajo de él y permanecen en contacto prolongado con la piel llegando a producir maceración, eritema y erosiones. Una señal muy clara que nos indica que esto se está produciendo es el picor: la piel de alrededor del estoma nos pica (aunque aparentemente el disco adhesivo esté bien pegado).

Otras veces este tipo de irritación se produce porque estamos recortando el adhesivo demasiado, quedando algo de piel alrededor del estoma expuesta a las heces o la orina.



**A continuación damos unas pautas para solucionar este tipo de irritación:**

### **CORRECCIÓN DE LA CAUSA QUE ORIGINÓ LA IRRITACIÓN:**

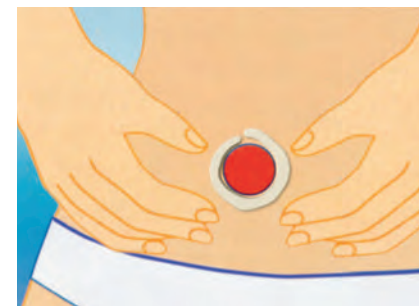
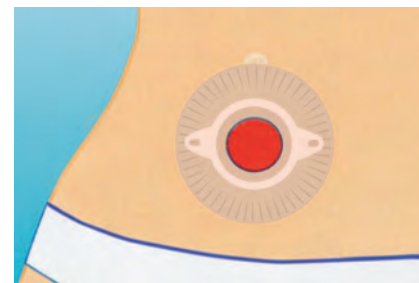
**1.** Si detecta picor por debajo del disco retírelo inmediatamente, es muy probable que sea debido a que se le han filtrado las heces o la orina por debajo del mismo. Tenga en cuenta que a veces, se siente picor por excesiva transpiración en la piel que rodea el borde del dispositivo sin que esto se deba al contacto con el efluente.

**2.** Compruebe que está recortando el disco a la medida del estoma sin que quede nada de piel al aire. La mayoría de las veces esta simple acción soluciona la irritación.

**3.** Por norma, si Ud. está utilizando dispositivos de 1 pieza pase a utilizar dispositivos múltiples que permiten dejar el adhesivo pegado a la piel varios días y cambiar las bolsas según convenga. Estos dispositivos favorecen el reposo de la piel y además ejercen mayor presión alrededor del estoma, presentando más resistencia a las fugas. Una vez curada la irritación, Ud. deberá valorar si puede volver a utilizar dispositivos de 1 pieza o si por el contrario los dispositivos múltiples le sellan mejor el estoma.

**4.** Utilice alguna resina moldeable o pasta para mejorar el sellado del disco adhesivo. Estos productos se colocan a modo de “plastilina” alrededor del estoma para luego pegar encima de ellos el disco como habitualmente hace. Formarán una barrera extra que impedirá que las heces o la orina se filtren por debajo del disco.

**5.** Si las fugas se deben a que su estoma es muy plano o está algo hundido, puede que tenga que utilizar un disco tipo Convex. Estos son unos discos con una forma convexa especial que sellan más eficazmente este tipo de estomas. El disco Convex también se puede combinar con la pasta o la resina moldeable. La combinación de ambos productos es de gran efectividad para este tipo de estomas. Recuerde que si este es su caso, debe consultar a un profesional sanitario antes de adoptar esta solución ya que el disco Convex ejerce una presión alta alrededor del estoma y sólo se debe utilizar en determinados casos.



## TRATAMIENTO DE LA IRRITACIÓN:

Como hemos dicho al principio de este apartado, en la mayoría de las ocasiones las irritaciones se solucionan simplemente corrigiendo la causa que las originó. Sin embargo no está de más conocer algunos productos que nos pueden ayudar a aliviarlas.

**1. Coloplast Polvos de Ostomía:** Protección para la piel ligeramente irritada. Tienen una excelente capacidad de absorción reduciendo la humedad que pudiese interferir en el adhesivo de la placa base. Reducen la irritación de la piel y dispone de un cómodo envase fácil de usar, al estar provisto de un gran orificio que permite una dispensación óptima y previene la obstrucción.

**2. Conveen Critic Barrier:** ésta es una crema que ayuda a curar la irritación de la piel de alrededor del estoma. Hay que aplicar una pequeña cantidad de crema sobre la zona irritada, dejar que el producto se absorba muy bien y retirar el exceso con un pañuelo de papel antes de aplicar el adhesivo.

**3. Conveen Prep:** Son unas toallitas impregnadas de una película que aumenta la fijación del adhesivo y a la vez forma una barrera protectora para la piel.

**Se recomienda aplicar Conveen Prep sobre la zona donde se aplicó Conveen Critic Barrier para potenciar la adhesividad del disco.** Para ello se debe extender la película encima de la crema una vez que ésta se haya absorbido.



Polvos de Ostomía



Conveen Critic Barrier



Conveen Prep

Hay personas que utilizan esta película de forma habitual sin cremas para proteger su piel del efluente y favorecer la adhesión de los dispositivos.

## B. De tipo traumático:

Una irritación de tipo traumático se produce al retirarse los adhesivos mediante maniobras bruscas o bien cuando éstos se cambian con demasiada frecuencia.

**En este caso la solución es bastante fácil:**

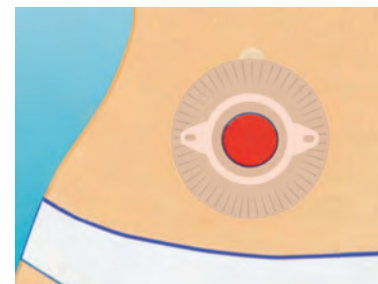
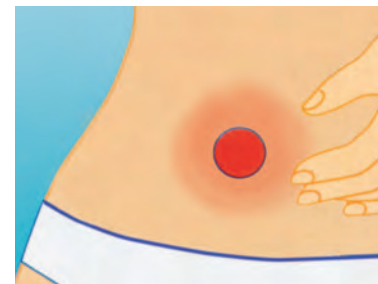
### CORRECCIÓN DE LA CAUSA QUE ORIGINÓ LA IRRITACIÓN:

1. Tenga un cuidado especial al retirarse los adhesivos. Recuerde que a medida que vaya despegando el adhesivo debe ir sujetando la piel con la otra mano.
2. Si Ud. está utilizando dispositivos de 1 pieza pase a utilizar dispositivos múltiples durante una temporada. Cuando haya solucionado la irritación, vuelva a utilizar dispositivos de 1 pieza sin excederse en la frecuencia de cambio.
3. Como medida preventiva puede usar Coloplast Polvos de Ostomía.

### TRATAMIENTO DE LA IRRITACIÓN:

En las irritaciones traumáticas la piel mejora enseguida al dejarla descansar. No obstante también en este caso puede utilizar los siguientes productos para aliviar la irritación:

1. **Conveen Critic Barrier:** aplicar una pequeña cantidad en la zona irritada, dejar absorber y retirar el exceso. A continuación colocar el dispositivo de ostomía elegido.



**2. Conveen Prep:** extender la película encima de la crema anterior una vez que ésta se haya absorbido.

### C. De tipo alérgico:

Una irritación de tipo alérgico se produce cuando tenemos una sensibilidad especial a alguno de los componentes del adhesivo. Estas irritaciones son muy raras y cuando se dan se suele producir un eczema que ocupa todo el área del adhesivo.

Si Ud. sospecha que tiene alergia al adhesivo que está utilizando, puede hacer una prueba colocando el mismo en el antebrazo durante unas horas y viendo si también le produce irritación. No obstante lo más adecuado es que a Ud. le hagan unas pruebas de alergia para determinar la sustancia sensibilizante. Tenga en cuenta que las alergias a los adhesivos modernos son muy raras y que muchas veces éstas se confunden con simples irritaciones traumáticas.

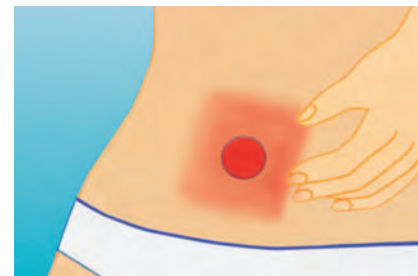
**Una vez confirmada la alergia, la solución es única:**

#### **CORRECCIÓN DE LA CAUSA QUE ORIGINÓ LA IRRITACIÓN:**

**1.** Cambiar a un adhesivo distinto que no contenga la sustancia a la que tiene alergia.

### D. De tipo micótico o microbiano:

Son irritaciones que se producen por infección por hongos o bacterias en la zona de alrededor del estoma. Estas irritaciones no son muy frecuentes.



En este caso el profesional sanitario deberá remitirle al dermatólogo que le pondrá un tratamiento específico. **Una vez confirmada la infección, la solución es única:**

### **CORRECCIÓN DE LA CAUSA QUE ORIGINÓ LA IRRITACIÓN:**

1. Tratamiento farmacológico con un antibiótico o anti-micótico específico para el agente infeccioso.

## 4. Otras complicaciones cutáneas

### A. Irritación por tratamientos complementarios:

Hay veces que como consecuencia de ciertos tratamientos complementarios, en las heces o la orina se eliminan sustancias que pueden ser agresivas y lesionar tanto la piel como la mucosa del estoma. En estos casos la piel se puede irritar con facilidad y el estoma se puede inflamar, cambiar un poco de color y doler. Si éste es su caso, consulte inmediatamente con un profesional sanitario que le dirá que medidas le ayudarán a solucionar la irritación. Siempre se puede aplicar compresas de agua fría en el estoma para aliviar las molestias.

### B. Irritación de la zona perianal:

En algunos casos, sobretodo cuando existe una enfermedad inflamatoria intestinal, la zona de alrededor del ano se puede irritar por un exceso de exudado procedente del recto que no ha sido eliminado.

Si éste es su caso, puede aplicarse la crema Conveen Protact en pequeña cantidad. Esta crema le ayudará a aliviar las molestias de esta zona y a curar la irritación.



Conveen Protact



## 5. Ejemplos prácticos. EJEMPLO 1:

### **Marian J. Un caso de irritación por la elección de un dispositivo inadecuado**

Marian J. de 44 años tiene una ileostomía desde hace 1 año. Al principio empezó a utilizar una bolsa abierta de 1 pieza que tenía una resina que casi no se le pegaba a la piel. Las bolsas se le despegaban continuamente con la consecuente limitación para sus actividades cotidianas. Un conocido le explicó que la película Conveen prep mejoraría la adhesividad de la bolsa por lo que ella comenzó a darse película sobre la piel cada vez que se cambiaba el dispositivo. La piel se le fue irritando más y más hasta que llegó un punto en el que no podía soportar el escozor y el dolor.

#### **¿Qué error cometió al tratarse la irritación?**

El primer error que cometió Marian al tratarse la irritación fue no analizar la causa de la misma para tratar de corregirla. El segundo error fue elegir un producto equivocado para tratársela.

La irritación de Marian se produjo porque las bolsas de 1 pieza elegidas se le despegaban continuamente y su piel estaba en continuo contacto con sus heces líquidas. La película no fue suficiente para pegar las bolsas correctamente y como la empezó a usar teniendo la piel irritada sin aplicarse una crema debajo, cada vez tenía más picor y escozor.

#### **¿Cuál fue la solución eficaz para este caso?**

El profesional sanitario que atendió a Marian le colocó un sistema múltiple en el que el adhesivo permanecía pegado a la piel unos 4 días. Además utilizó resina moldeable alrededor del estoma para que el disco le sellara mejor y fuera más difícil que las heces se filtraran por debajo de él. Al principio, también utilizó un poco de crema Conveen Critic Barrier que aceleró el proceso de cicatrización. Aplicando una pequeña cantidad de crema el disco le pegaba correctamente sin necesidad de película.

Hoy en día Marian no utiliza ni crema ni resina moldeable, solamente el sistema múltiple, dejando el disco 3-4 días pegado a la piel y cambiando las bolsas 1 vez al día por higiene. Con esta pauta su piel periestomal se mantiene en perfectas condiciones.

## EJEMPLO 2:

### Pedro L. Un caso de irritación por falta de ajuste.

Pedro L. con 50 años tiene una colostomía desde hace 6 años. Cuando salió del hospital su estoma media 35 mm. Al principio empezó a utilizar una bolsa cerrada de 1 pieza que recortaba a esa medida. Su piel estuvo en perfectas condiciones los primeros meses pero al cabo de ese tiempo comenzó a irritarse la franja estrecha que rodeaba al estoma. Pensó que quizás debía recortar el adhesivo un poco más y para su sorpresa la irritación fue empeorando y ocupando cada vez un mayor perímetro.

#### ¿Qué error cometió Pedro?

Pedro cometió un error muy simple que fue no reducir el adhesivo al diámetro exacto de su estoma a medida que éste cicatrizaba y se iba haciendo más pequeño.

Las heces contactaban con la franja de piel que quedaba al aire irritándola .

Además Pedro cometió otro error que fue agrandarse todavía más el diámetro del adhesivo con lo cual cada vez había más piel expuesta a las heces.

#### ¿Cuál fue la solución eficaz para este caso?

La solución fue muy fácil: medir de nuevo el diámetro del estoma que después de haber cicatrizado era de 30 mm (en vez de 35 mm) y ajustar el adhesivo a esa medida.

Pedro sigue usando el mismo dispositivo pero por comodidad ha elegido una referencia que viene ya recortada a ese diámetro.

## **EJEMPLO 3:**

### **Rosa M. Un caso de irritación por maniobras agresivas.**

Rosa M. de 61 años tiene una colostomía desde hace 10 años. Todavía recuerda las irritaciones tan molestas que tenía al principio de estar ostomizada.

Hace 10 años Rosa utilizaba bolsas cerradas de 1 pieza que llevaban un adhesivo que dejaba muchos residuos en su piel. Cada vez que se cambiaba de bolsa ella frotaba los residuos para tratar de despegarlos. Esto le fue provocando una irritación seria de la zona periestomal. Cuando acudió a un profesional sanitario éste le cambió de dispositivo y le asesoró sobre como realizar sus cuidados.

#### **¿Qué error cometió Rosa en sus cuidados?**

Algunos de los adhesivos antiguos dejaban muchos residuos en la piel. El error de Rosa fue tratar de retirarlos de forma agresiva, frotando y rascando. Esta fue la única causa de la irritación que se le produjo.

#### **¿Cuál fue la solución eficaz para este caso?**

La solución consistió en cambiar de bolsa y utilizar una con un adhesivo más moderno que pegaba muy bien pero que no dejaba ningún residuo tras la retirada.

Hoy en día Rosa sigue utilizando estas bolsas que son de 1 pieza y le aportan gran seguridad y confort. Por la sensibilidad de su piel siempre presta un especial cuidado a la maniobra de retirada del adhesivo.

## **EJEMPLO 4:**

### **Manuel J. Un caso de irritación por fugas.**

Manuel J. de 59 años tiene una urostomía desde hace 5. Manuel empezó a utilizar un sistema múltiple de urostomía que le provocaba continuas fugas de la orina (que se le filtraba por debajo del adhesivo). Este hecho, además de limitar mucho sus actividades cotidianas, le producía irritaciones muy molestas.

#### **¿Por qué se le producían las fugas a Manuel?**

Manuel tiene una urostomía casi a ras de piel. La orina al ser líquida se le filtra fácilmente por debajo de los discos planos que no ejercen una presión suficiente como para permanecer pegados.

#### **¿Cuál fue la solución eficaz para este caso?**

La solución consistió en cambiar de dispositivo y utilizar uno con forma Convexa que al ejercer mayor presión alrededor del estoma es capaz de mantenerse pegado durante varios días sin fugas. Fue un profesional sanitario quien recomendó este disco a Manuel.

Manuel desde que utiliza este dispositivo puede realizar sus actividades con tranquilidad y sin miedo a fugas ni escapes. Además la piel de alrededor del estoma se le mantiene en perfectas condiciones.

## **EJEMPLO 5:**

### **Virginia S. Un caso de irritación por alergia.**

Virginia de 63 años tiene una colostomía desde hace 1 año. Ella empezó a utilizar un sistema múltiple de colostomía que le irritaba y picaba continuamente. Al principio creyó que el adhesivo era demasiado fuerte y por eso irritaba su piel.

#### **¿Por qué se le irritaba la piel a Virginia?**

Virginia tenía una alergia a uno de los componentes del adhesivo y por ello se le producía una irritación que ocupaba todo el área del disco. El profesional sanitario que atendió a Virginia sospechó que se trataba de una alergia y le mandó hacer un test específico con todos los componetes del adhesivo que estaba utilizando y confirmó la sensibilidad a uno de ellos.

#### **¿Cuál fue la solución eficaz para este caso?**

La solución consistió en cambiar a un dispositivo que no llevara ese componente en su resina. En la actualidad Virginia utiliza una bolsa cerrada de 1 pieza que le aporta gran seguridad y le protege su piel sin producirle ningún tipo de irritación.



## Pautas para el cuidado de la piel

Manual práctico



## Pautas psicológicas

Manual práctico



## Pautas para las relaciones de pareja

Manual práctico



## Pautas dietéticas

Manual práctico



Coloplast desarrolla productos y servicios para facilitar la vida de las personas con necesidades especiales.

Trabajando cerca de las personas que utilizan nuestros productos, desarrollamos soluciones que se adaptan a sus necesidades.

Nuestro negocio incluye el cuidado de la ostomía, urología, cuidado de la continencia, así como de las heridas y de la piel.

Operamos a nivel mundial y tenemos más de 7.000 empleados.



Ostomy Care  
Urology & Continence Care  
Wound & Skin Care

Coloplast, y todas las marcas contenidas en este folleto, son marcas registradas de Coloplast A/S, Høvedsøvej 1 - 3050 Hjulmejskø - DK.  
© 10/2010. Todos los derechos reservados por Coloplast Productos Médicos, S.A.  
Impreso en España, Octubre de 2010. XXXX



Coloplast Productos Médicos, S. A.  
Condesa de Ventadillo, 5 - 4ª planta  
28027 Madrid, España  
Tel 91 214 19 02  
Fax 91 214 14 65  
Email: [esme@coloplast.com](mailto:esme@coloplast.com)

[www.coloplast.es](http://www.coloplast.es)